

# らぶらぶらぶ通信

第16号・2021年12月

[企画・発行] 株式会社三愛 〒807-0831 北九州市八幡西区則松 328-1 番地 (TEL)093-692-0031

## \*All the best wishes in 2022

2020年に続き、2021年も新型コロナウイルスにより緊急事態宣言及び、まん延防止等重点措置が発出されました。

今年、国外では米軍のアフガニスタン撤退、国内では東京五輪・パラリンピック開催や首相の交代、線状降水帯の影響により九州各地で大規模な豪雨災害、熱海で起きた土石流災害は甚大な被害をもたらしました。被害に遭われた皆様には、心からお見舞いを申し上げます。

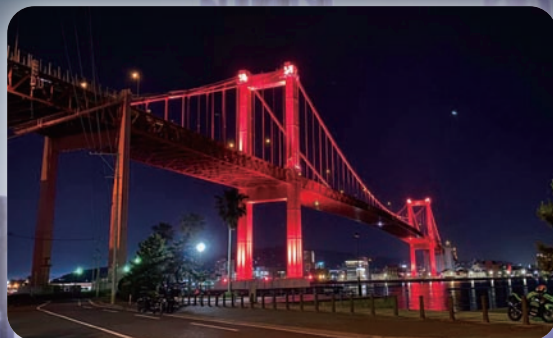
弊社は保険管理会社として、対面を基本として得意の小回りを生かし、家庭生活（会社経営）が守れるよう、『まさかに備え』皆さまに何が出来るかを問い続け、メイン保険代理店として選んでいただけるように、従業員一同頑張っておりますので、引き続きご支援ご指導賜りますようお願い申し上げます。

さて、昭和37年の高度経済成長期に完成した「若戸大橋」が、国の重要文化財の指定を受け大変嬉しく思っています。洞海湾に架けられた、若松区と戸畑区を結ぶ全長2.1キロ、建設時は東洋一のつり橋で、現在も北九州の“象徴”として親しまれています。受賞理由は当時コンピューターがなかった時代に、光の屈折を利用して橋のひずみを計測し、強風に耐えられる設計技術だった事を今回の受賞で初めて知り、改めて学生時代によく通った赤一色に染められた「若戸大橋」に足を運び、今回の受賞を味わいながら、昔をなつかしく思い出しました（泣笑）。

最後になりましたが、2021年も大変お世話になりました。一日も早い新型コロナウイルスの終息並びに一日も早く平穏な日々に戻られる事と、皆様方のご健康、ご健勝を心よりお祈り申し上げます。

～2022年 シャワーのように幸せが沢山きますように・・・！～ 2021年 冬

代表取締役 占部 雅志





## これからも大好きなこの町と共に。

### 割烹旅館 かねやす 様

若松の岩屋海水浴場と漁港を目の前にし、長年親しまれて来た老舗の割烹旅館「かねやす」さんが、およそ50年営業してきた本館を9月30日で一旦閉め、新たに11月1日から新店舗で営業再開されました。時代の波とコロナ禍で翻弄されるも、創業100年を数年後に見据えて今また張り切っている三代目女将の本田桂子さんに、今までとこれからの「かねやす」さん、そして若松の魅力についてお聞きしました。

[取材：営業部 望月 隼人]



### 漁師町で誕生し94年

昭和3年(1928年)に創業し、今年で94年目となる割烹旅館「かねやす」。創業のきっかけは、初代店主の本田安寿(やすひさ)氏が、漁港の一角にテーブルとイスを並べ、水揚げされたばかりの新鮮な魚介類を調理して提供していたのが始まりでした。地元の方からも親しまれていたそうです。

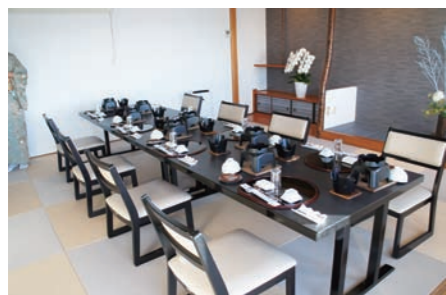
その後を継いだ二代目の本田達男(たつお)氏が店を建て、さらには芦屋や行橋にも割烹の他、ビアホールやイタリアンレストランなどを展開して事業の拡大を進めました。店は連日大勢のお客で賑わい、多い時には一日に200~300人以上のお客様が訪れていたそうです。

三代目の本田一郎(いちろう)氏が平成13年(2001年)に代表となり、これまで培ってきた老舗割烹に新しい風を吹き込もうとしています。現在三代目の女将、桂子さんは17年前に一郎さんと結婚。看護師を辞めて女将業を引き継いだのが今から14年前のことでした。先代女将は、店のことには一切口出ししなかったため、手探り状態で始まった女将業。ただ、看護師として人と接することやお世話をすることに慣れていたため、接客に不安はなかったそうです。

### かつての賑わいを取り戻したい

先代が大きく上げた事業は、時代の荒波の中で変化してきたそうです。後継者不足から、近隣の割烹や料亭が次々と閉店していく中、もっと都会に店を出したほうが…とアドバイスをくれる方もいるそうですが、「この町が好き」「やっぱりこの地で商売を続けたい」との強い思いと、創業100周年が目の前に見えている今、この町でこの場所で、もう少し頑張ってみたいと考えているそうです。

これから「もっともっと、この若松の魅力」を活かした取り組みができないか、地域が一体となって行政も巻き込んで考えているそうです。

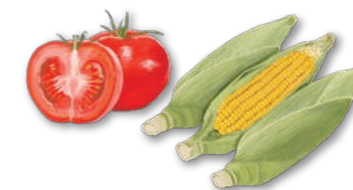


### 若松のよいところ

海が近く、静かで自然豊か、新鮮な海の幸やブランド野菜も豊富で…となると、この若松一带は同じ福岡県の糸島市の環境とよく似ています。どこか似通った風景を見ていると、糸島の人気の高さを意識しないわけにはいきません。実際、若松にはよいもの、人を引きつける要素を持ったものがたくさんあります。なのに…

実はこの若松区は「市街化調整区域」なのだそうです。よって建物を新しく建てるのが難しいのだとか。私もこの地区を車で通っているとここにカフェがあったらとか、あそこに物産店があればと、地域全体での活性化の夢が膨らみます。

その一方で、市営バスの本数が極端に少なくなり、最寄りの駅からのアクセスは厳しい状況です。若松の魅力をもっと発信して、多くの方にもっと来てほしい!という地域住民や事業者の願いが叶うには、もっと行政との連携も必要で、その呼びかけは継続して行っているそうです。



### 割烹旅館としての新しい道

割烹旅館であることの縛りもあり、なんでも自由に新しいことが始められるわけではないそうです。宴会の場を提供し、宿泊してもらおうという割烹旅館の範囲内のできることを模索されています。例えば、学生の合宿や企業研修、最近よく耳にするワーケーション、またテイクアウトや朝市などでもっと気軽にカジュアルに人が集まってくるようになると町がもっと賑やかになるのに、と想像がふくらんでいくそうです。コロナで激減していた客足が戻り始め、宴会も増えてきている今、対応に手をとられて新しい取り組みの具体的な動きはまだまだ…

新しい店舗は開業前に内部をリノベーション済みで、大(60名)・中(30名)・小(10名)の3つの個室でお客様を迎えます。宿泊していただける環境もこれから整えていくそうです。これからの季節におすすめなのは、ふく・あら・おこぜ・さわらなど、また地元でブランド化が実現した「北九州あわび」をふんだんに使った御膳がおすすめです。楽しみですね!

### かねやす『北九州あわび御膳』の御案内



岩屋漁港で陸上養殖された質の良い食材(北九州あわび)に料理人が磨きをかけ、自慢のコースができました。多くのお客様にお越しいただき、ご賞味いただければ幸いです。

- ・あわび刺身三種盛り
  - ・小鉢
  - ・あわびの煮物
  - ・あわびの地獄焼き
  - ・あわびの天婦羅
  - ・あわびの茶碗蒸し
  - ・あわびの釜飯、岩屋あかもく汁、漬物
  - ・デザート
- ※前日までの予約が必要です。



### 割烹旅館 かねやす



〒808-0123 北九州市若松区有毛 2710-1

☎問合せ・予約: 093-741-1131

ホームページ <https://kaneyasu.com/>

■全室個室(3室): 10名まで、30名まで、60名まで

■送迎バス: 北九州市内・10名以上

■料理内容等はお気軽にお問合せください





三愛スタッフの

# 「ちょっと聞いて！ 私の最新ニュース」

望月 隼人

## 道の駅おおとう イルミネーション

ご存じの方も多いかと思いますが、田川郡大任町のイルミネーションが毎年趣向を凝らしたもので見ごたえがあります。テーマはその年に合ったものになっており、昨年はコロナ禍が始まったことで「アマビエ」がテーマとなっていました。それ以外にもたくさんのイルミネーションがあり、光のトンネルなどもあり写真映え間違いなしです！

例年11月下旬から翌年1月末までの開催となっていて楽しめる期間も結構長いので、空いた時間を見つけて行ってみたいはいかがでしょうか？

かなり寒いので防寒対策はしっかりされたほうがいいです！

あ、出店もたくさんありますので「花より団子」の方も楽しめます！（私はこっちな・・・）



## エマちゃん写真集『癒し』🐾

日浦 悦子



事務所の近くに来られましたら、エマちゃんに会いに来てくださいね。  
癒されますよ。ただ、最初は吠えますけど。🐾

柴田 律子

## リフレッシュ!!

福岡県は10月14日をもって「福岡コロナ警報」が解除され、これに伴い飲食店の営業時間の短縮やカラオケ設備の利用自粛も解除されましたので、10月の末日、福岡市東区香椎にあります「照葉スパリゾート」に行きました。HOT SPA や岩盤房、エステや食事処、2万冊のコミックコーナーのあるくつろぎスペースもあり丸1日かけて、ゆっくりできる施設です。

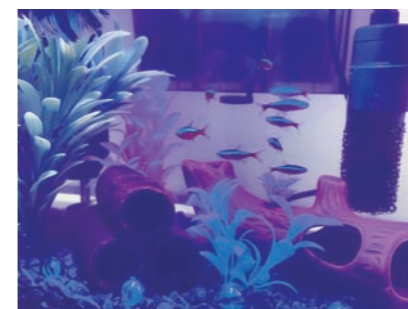


スパリゾートだけに9種類の内風呂8種類の露天風呂・4種類のサウナ&水風呂・家族風呂（3部屋）と充実していますが、私のおすすめは7種類ほどある岩盤浴です。レンタルウエアに着替えて、温められた天然鉱石の上に寝ころび身体を温めます。岩盤浴は身体の表面から温めるサウナと違い、長時間入ることが可能です。身体の芯からじんわりと温まります。あまりの気持ちよさに寝てしまいました…。暫くすると、大量の汗です。普段かかないところからも、汗！汗！汗！！とても気持ち良かったです。たくさんの汗をかきリフレッシュした頃にはお腹もペコペコです。嬉しい事に、【新型コロナワクチン接種者特典】として、受付時に接種証を提示するとプラス100円でお食事セットがついてきます。身体はリフレッシュができ、ランチは100円で食べる事ができ、お腹も満たされ、とても良い休日となりました。

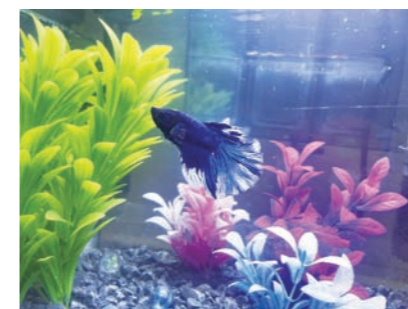


岩本 明恵

## 一目惚れ、、、🐟



いつも娘と朝の準備をしながらニュース番組を見ている。番組はコロナ禍でおうち時間が増え、お魚を飼う人が増えているという特集があっていました。そこで【ベタ】という熱帯魚が紹介されていて、とても綺麗で衝撃を受け、初心者でも飼いやすいということで、家族に飼いたい！と話すと子ども達と主人もノリノリで！話した週末にはペットショップへ行き、早速ベタと水槽一式を購入しました！！



エサやりは子ども達の仕事、水槽掃除は主人の仕事です！（笑）  
少しずつ熱帯魚の仲間も増やし、カージナルテトラ10匹、コリドラス5匹で賑やかな水槽になりました！  
観ていると熱帯魚それぞれに個性があっておもしろいです。家事、育児の合間に観て癒されています！





# 暮らしの ワンポイントアドバイス

## Part2：交通事故事案の解決までの注意点

「交通事故事案」といっても、いろんな事案があり争点も様々ですが、ここでは事故状況や過失割合が争点となる事案についてワンポイントのアドバイスをしたいと思います。

最近、ドライブレコーダーの普及により、『事故状況』や『過失割合』が争点となるケースは減ってきてはいますが、それでもなお『過失割合』が争点となることは少なくありません。このような場合、当事者の思い（被害意識など）が強いことが多く、金額面での微調整といったことでは解決できず、訴訟に至るケースが多いです。



そして、訴訟において裁判所が最も重視する傾向が強いのが、警察の作成する記録です（物損事故でいえば『物損事故報告書』、人身事故でいえば『現場の見分状況書』など）。しかし、この警察作成記録が当事者の認識と異なった内容となっていることもまた非常に多いのです。

「パニックになっていてうまく説明ができなかった」、「警察官が自分の説明を聞いてくれなかった」、「後で訂正すればいいと思ってあまり主張しなかった」など、理由は様々でしょうが、警察はどれほど抗議しても一度作った書面を作り直してくれることはほとんどありません。訴訟において警察作成記録が誤っている旨を主張しても、よほど警察作成記録が誤りであることを示す客観的証拠がない限り、裁判官は警察作成記録の信憑性が高いものとして事故状況や過失割合を判断してしまいます。

したがって、事故直後の警察官臨場で事故処理の段階から自分の認識する事故状況を正しく伝え、もし警察官が自分の指示説明を理解してくれなくても、納得が行かない限り自分の認識、主張を曲げることなく警察官に強く伝えるべきです。事故から数日後に実況見分が行われるときには、事前に何をどう説明すべきか保険代理店や弁護士等に相談しておくのもいいと思います。

古野法律事務所 北九州市小倉北区金田1-8-5 北九州法曹ビル5階A室  
代表弁護士 古野 浩一郎 TEL：093-383-7711 FAX：093-383-7788

※古野法律事務所にご相談がある場合は弊社までご連絡してください。（30分相談無料）

## リスクはできるだけ小さく、補償は万全に！



交通事故の加害者になると、金銭的な問題だけでなく、精神的な苦痛・不安や各種手続きなど時間喪失もあり、日常生活に大きな影響を及ぼしてしまいます。危険な抜け道は通らない、時間に余裕を持つなど日頃からリスクを減らす行動を心がけるとともに、万が一に備え自動車保険は常に時代に見合った万全な内容にすることが重要です。

## 最近よく聞く、保険会社の「介護保険」って??



近頃、テレビCMなどで目にする機会が増えたのではないのでしょうか？  
保険会社各社から様々な介護保険が発売されています。

- 入院した際の保障の「医療保険」に、特約として【一時金】や【年金】で受け取るタイプ
- 死亡保障である「終身保険」に、介護の状態になったら【一時金】として先に受け取るタイプ
- 【一時金】の運用に【介護の保障】が付くタイプ
- 資産運用も兼ねた【積立での介護保障】 などなど…

保険料が掛け捨てのものや、使わなかった保険料が戻ってくるタイプもあります。受け取れる介護の状態も保険会社によって違い、保険料も変わってきます。超高齢社会に向けた備えのひとつとして、気になった方はお知らせください。最新の情報をお伝えします！

## 御礼とご報告



弊社会長の占部 稔は、昭和の高度成長期に遠賀信用金庫で仕事をさせていただき、55歳で役職定年を期に退職し、(株)三愛で尽力されてきました。そのお陰で現在の(株)三愛が存続出来ていると確信しています。

会長からは、「おじぎの仕方」「名刺の渡し方」「挨拶の仕方」「言葉遣い」「身だしなみ」など、数えきれない程沢山の教をいただきました。一番心に残っている言葉は、「飲んだ次の日こそ誰よりも一番に出社する」という教えでした。

そんな会長が、本年1月29日に肺気腫を患い、生涯現役を貫き通して人生の幕を閉じました。これまで多くの指導をいただいた事を頑なに守りながら、天国で見守ってくれている会長に良い報告が出来るよう社員一同頑張っていく覚悟です。

最後になりますが、地域医療に助けられ、葬儀は生前からの遺言で、コロナ禍のため親族のみで執り行い、社員の出席すらも許されるものではありませんでした。

ここに、生前賜りましたご厚情に対し、厚くお礼を申し上げますと共に、今後共変わりなきご厚情を賜りますようお願いいたします。

ご報告が大変遅れましたこと深くお詫び申し上げます。

感謝 占部 雅志



下記の期間中は  
お正月休みとさせていただきます。

2021年  
**12/31(金) ~ 1/4(火)**

事故等でお急ぎの場合は、担当者の携帯電話か、  
ご契約の保険会社の事故受付フリーダイヤルへ  
ご連絡ください。

損保ジャパンへ  
ご加入の方

フリーダイヤル (通話料無料)  
**0120-256-110**

東京海上日動火災保険へ  
ご加入の方

フリーダイヤル (通話料無料)  
**0120-119-110**

AIG 損害保険へ  
ご加入の方

フリーダイヤル (通話料無料)  
**0120-416-652**

三井住友海上火災保険へ  
ご加入の方

フリーダイヤル (通話料無料)  
**0120-258-365**

事故受付は**365日24時間**対応しています。

いま勉強すれば、将来のワタシは変わる！

**参加無料**

# マネー女子会

賢い女性のお金の勉強会

セミナー&個別相談会 開催 ※同伴者の場合、男性もご参加いただけます。

- 定員：各回 20 名
- 先着順、要予約
- ドリンク付き



**小倉**  
2/6(日) 10:30 ~ 12:30  
2/7(月) 10:30 ~ 12:30  
【会場】北九州国際会議場

**黒崎**  
2/13(日) 10:30 ~ 12:30  
2/14(月) 10:30 ~ 12:30  
【会場】黒崎ひびしんホール

講座  
内容

- 金利のしくみ (単利、複利)
- 金の殖やし方の基礎知識
- 分散投資・外貨投資の有効性
- インフレ、デフレとは？
- 新 NISA・iDeCo の基礎知識
- 生命保険を使った貯蓄方法 他



※個人情報、セミナーの開催およびセミナー内容に関するご案内・ご連絡のためのみに利用させていただきます。

お申し込みはメールにて **kita@r.ms101.jp** (空メール送信)

お問い合わせ：マネースクール101事務局 TEL093-692-0031

右記専用コードより  
簡単に申込みできます▶



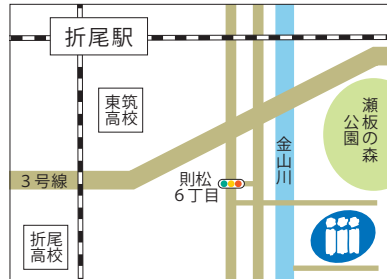
あなたの街の保険ショップ

株式会社 **三愛**

[本社外観]



[本社周辺マップ]



本社

〒807-0831  
北九州市八幡西区則松 328-1 番地  
TEL (093) 692-0031  
FAX (093) 692-0027

相小  
談倉  
室

〒802-0006  
北九州市小倉北区魚町 1-4-21 魚町センタービル8F

<https://www.sanaijp.com/>